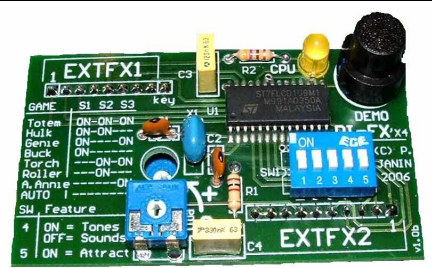


Carte son évoluée pour PI-1X4

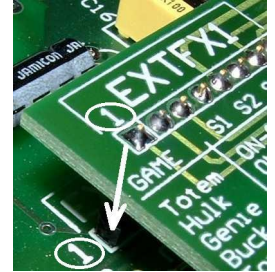


INSTALLATION

1. Eteindre le flipper !!!
2. Enlever les 2 cavaliers (*jumpers*) à gauche dans **J17** (*EXTFX2*)
3. Prendre la carte entre 2 doigts, légende blanche lisible dans le bon sens, composants face à soi
4. Repérer la broche 1 de **J16** (*EXTFX1*) en haut à gauche = repère d'insertion
5. Enficher la carte dans **J16** et **J17** simultanément ; un détrompeur dans la broche extrême droite de **J16** marquée « *key* » évite toute erreur

Ne PAS forcer ! sinon ça veut dire que la carte n'est pas bien alignée avec **J16** et **J17**.

Note : Si la carte son est bien installée, les afficheurs affichent brièvement "+ FX" au démarrage du flipper, juste après le message de bienvenue.



CONFIGURATION

La configuration des 5 interrupteurs S1 à S5 (**S1/S2/S3** pour le jeu, **S4** pour *tones* ou *sounds*, **S5** pour l'*attract tune*) est marquée en clair sur la carte elle-même sous forme de tableau.

Par défaut, la carte est livrée en configuration « **AUTO** » : sur les cartes **PI-1 X4** à partir de la révision **1.2**, le microprocesseur principal programme automatiquement la carte son avec le jeu sélectionné au démarrage. Il est toujours possible de changer de configuration de jeu sur la carte son, même une fois le flipper allumé ; le changement est pris en compte immédiatement sans devoir éteindre/rallumer le jeu.

En mode « **AUTO** », la LED témoin clignote très vite tant que la commande d'autoconfiguration n'a pas été envoyée par le microprocesseur principal (comme sur les cartes **PI-1 X4** de révision logicielle antérieure).

Ensuite, ou bien si un jeu autre qu'« **AUTO** » est sélectionné, la LED témoin clignote très lentement (chaque seconde environ) et s'arrête pendant qu'un son est joué.

Le bouton « **DEMO** », comme son nom l'indique, joue tous les sons du jeu sélectionné dans le mode *tones* ou *sounds* sélectionné par l'interrupteur **S4**. Si une partie est en cours, les sons des points ne sont pas joués.

Note : Les sorties son d'origine sur le connecteur **A3J2** sont toujours gérées normalement, donc s'il y a une carte son encore installée dans la caisse (ou bien des carillons), elle continuera de fonctionner comme avant.

CONNEXION DU HAUT-PARLEUR

Dénuder les 2 fils du câble audio fourni avec la carte **PI-1 X4**, puis connecter le(s) haut-parleur(s) comme suit dans le bornier à vis **J1** de la carte **PI-1 X4** selon la sortie son désirée :

1. La sortie HP N°1 émet toujours les 3 tons
2. La sortie HP N°2 émet les nouveaux sons avancés de cette carte **PI-FX/X4**

REGLAGES DES VOLUMES

Le volume augmente en tournant le potentiomètre dans le sens inverse des aiguilles d'une montre avec un petit tournevis plat. Le trou juste au-dessus permet de régler le volume de la sortie 3 tons sur la carte **PI-1 X4** principale en-dessous, sans enlever la carte son évoluée. Le sens de réglage est identique.