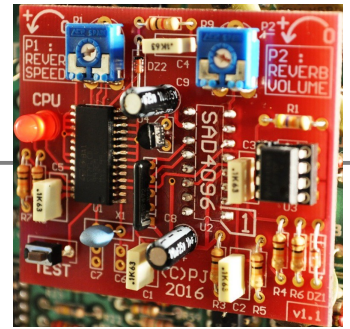
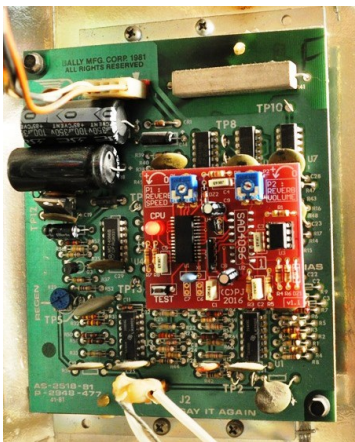


Carte écho **PI-SAD4096** pour Bally «**SAY IT AGAIN™**»



INSTALLATION DE LA CARTE PI-SAD4096

1. **ETEINDRE le flipper !!!**
2. Enlever l'ancien circuit **U2** (SAD4096) sur la carte Bally «**SAY IT AGAIN**»
3. Prendre la carte **PI-SAD4096** par les bords, composants face à soi, dans le sens de la photo ci-dessus
4. Repérer la broche 1 du support de **U2** en bas à droite = repère d'insertion
5. Aligner les broches 1, puis enficher la carte **PI-SAD4096** dans le support de **U2**
!!! Ni forcer ni plier le connecteur !!!



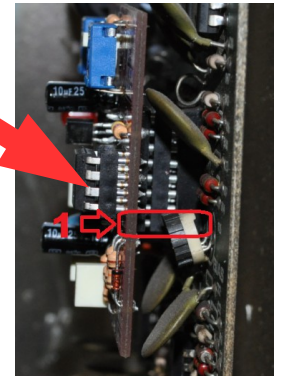
← Ci contre, la carte **PI-SAD4096** correctement montée sur la carte «**SAY IT AGAIN**».

CONFIGURATION ET TEST

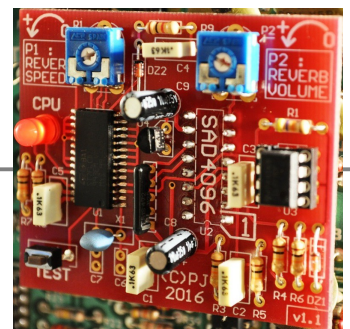
En haut à gauche, le potentiomètre **P1** règle la profondeur (durée) de l'écho.

En haut à droite, le potentiomètre **P2** règle le volume de l'écho.

A gauche, la LED «**CPU**» clignote si la carte **PI-SAD4096** est bien alimentée.
En bas à gauche, le bouton **TEST** émet un son pour vérifier que tout fonctionne.

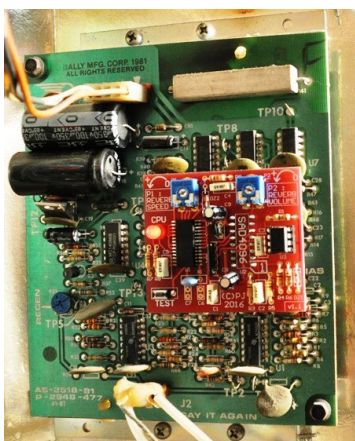


PI-SAD4096 reverb board for Bally «**SAY IT AGAIN™**»



PI-SAD4096 BOARD SET-UP

1. **Switch the pinball OFF!!!**
2. Remove former **U2** chip (SAD4096) on Bally «**SAY IT AGAIN**» board
3. Grab the **PI-SAD4096** board by its edges, components upfront, as shown on picture above
4. Locate pin 1 of **U2** socket on the bottom left corner, which is the insertion guide
5. Align both pins 1, then plug the **PI-SAD4096** board into **U2** socket
!!! Do NOT force nor bend the connector !!!



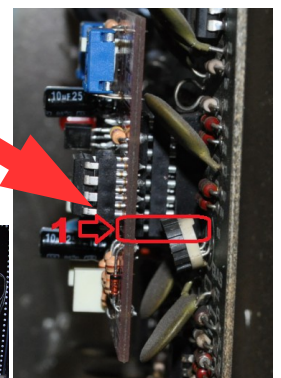
← Shown here, the **PI-SAD4096** board well plugged onto the «**SAY IT AGAIN**» board.

CONFIGURATION AND TEST

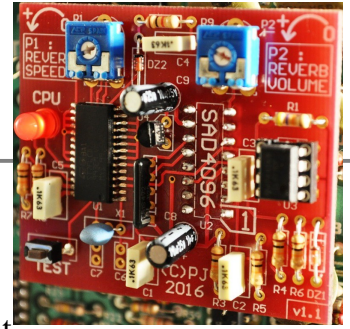
Top left corner: potentiometer **P1** sets the speed (duration) of the reverb.

Top right corner: potentiometer **P2** sets the reverb volume.

Left: the «**CPU**» LED flashes if the **PI-SAD4096** is duly powered.
Bottom left corner: the **TEST** button plays a beep to check that all is set.

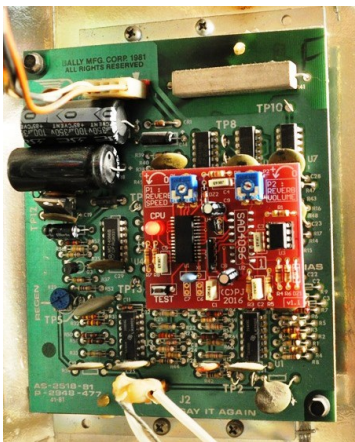


PI-SAD4096 reverb board Voor Bally «SAY IT AGAIN™»



INSTALLATIE PI-SAD4096

1. Zet de flipperkast uit !!!
2. Verwijder de oude U2-chip (SAD4096) van de Bally «Say It Again» printplaat
3. Pak de PI-SAD4096 printplaat bij de kanten, componenten naar voren, als op de foto hierboven
4. Zie pin 1 van de U2-socket linksonder, dit is de bepalende pin voor installatie
5. Lijn de PI-SAD4096 uit met beide pinnen en plaats de printplaat op de U2-socket
!!! Forceer of buig de pinnen niet !!!



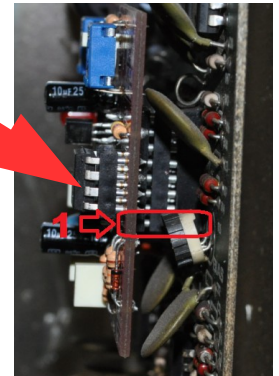
← Hier is de PI-SAD4096 printplaat «SAY IT AGAIN» getoond, juist geïnstalleerd.

CONFIGURATIE EN TEST

Hoek linksboven: potentiometer **P1** zet de snelheid (duur) van de reverb.

Hoek rechtsboven: potentiometer **P2** zet het volume van de reverb.

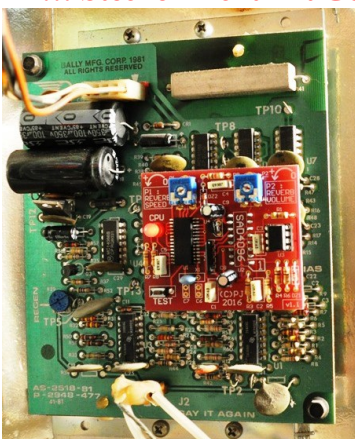
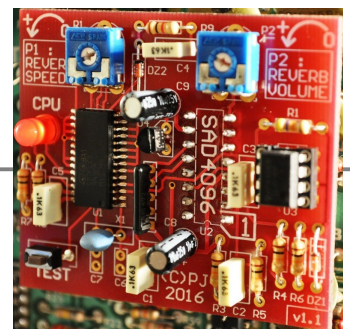
De CPU-LED knippert als de PI-SAD4096 stroom krijgt. Hoek onderin links: de TEST-knop speelt een toon af om te testen of alles juist is.



Echo Platine PI-SAD4096 für Bally «SAY IT AGAIN™»

INSTALLATION DER PI-SAD4096 PLATINE

1. Schalten Sie den Flipper aus!!!
2. U2 Chip (SAD4096) auf der Bally «SAY IT AGAIN» Platine rausziehen
3. Die Platine PI-SAD4096 seitlich mit den Komponenten nach vorne gedreht anfassen wie auf dem oberen Foto abgebildet
4. Pin 1 des U2 Sockels unten rechts auffinden => Einsteckmarkierung
5. Die Pins 1 angleichen, dann die Platine PI-SAD4096 in den U2 Sockel einstecken
!!! Stecker nicht mit Gewalt und auch nicht schief einstecken !!!



← Links die korrekt auf dem «SAY IT AGAIN» Platine eingebaute PI-SAD4096 Platine.

KONFIGURATION UND TEST

Oben links: **P1** Potentiometer regelt die Echo Tiefe/Dauer.

Oben rechts: **P2** Potentiometer regelt die Lautstärke.

Die « CPU » LED blinkt wenn die PI-SAD4096 Platine richtig gepowert ist.
Testknopf unten links spielt einen Ton ab zwecks Soundkontrolle.

